

AW500M

Manual Del Operador

Otro maravilloso Producto de
Air Water Corporation, USA

Julio 2008



air~water

Aviso

La información que se encuentra en este documento está sujeta a cambios sin previa notificación y no debe de ser interpretado como un compromiso de Air Water Corporation.

Air Water Corporation no asume responsabilidades por errores que puedan aparecer en este documento, mismo que no garantiza de ninguna forma en referencia a este material, incluyendo pero no limitando, las garantías de mercadeo y de la aptitud para un propósito particular.

Manual Part #AW500-GD0708
3ra. Edición, Julio 2008
Impreso en U.S.A.

Todos los Derechos Reservados.
Ninguna parte en este documento puede ser fotocopiada, reproducida o traducida a otro lenguaje sin consentimiento previo de Air Water Corp.

Air Water Corporation no se ve obligado, por ningún daño consecuente, en conexión con, o el equipamiento, el funcionamiento, o el uso de este documento y del material del programa que describe.

Air Water™ is a trademark
of Air Water Corporation

IFC

TABLA DE CONTENIDOS

Identificación de Símbolos	pg 2
Precauciones	pg 3
Introducción	pg 4
Sección I: AW500 Descripción del Producto	pg 5
SECCIÓN II: TEORÍA DE OPERACIÓN- COMO TRABAJA EL AW500 GENERADOR ATMOSFÉRICO DE AGUA	pg 6
Que clase de agua se Obtiene del AW50	pg 7
Sección III: Características del AW500 Generador de Agua Atmosférico	pg 8
Sección IV: Direcciones para Uso- Operando su AW500 Generador de Agua Atmosférico	pg 10
SECCIÓN V: MANTENIMIENTO	pg 14
SECCIÓN VI: PROBLEMAS	pg 17
Sección VI: Especificaciones Técnicas/ Gráficos	IBC
Notas & Información de Contacto	BC

IDENTIFICACION DE SIMBOLOS

SYMBOLS (used on product and labels)



PRECAUSION

Este símbolo, cuando se es usado en el manual y en la etiqueta de los productos, representa un aviso de precaución, y explicará las infracciones posibles de seguridad que podrían tener el potencial para causar daño: daños corporales o al equipo. Esté seguro de leer y de entender todas las precauciones y advertencias.



IMPORTANTE

Esté seguro de leer todas las precauciones, advertencias e instrucciones de uso antes, para prevenir daños para ambos, el operador y al cliente.



PELIGRO

Este símbolo, cuando se es usado en el manual y en la etiqueta de los productos, advierte sobre peligro de choque eléctrico. Asegúrese de observar y entender todas las advertencias. El uso inadecuado de esta maquinaria puede causar daños.



Este símbolo, cuando se es usado en el manual y en la etiqueta de los productos, advierte que durante su transportación no se deben amontonar los contenedores.



Este símbolo, cuando se es usado en el manual y en la etiqueta de los productos, indica que el producto debe de ser protegido de la humedad.



Este símbolo, cuando se es usado en el manual y en la etiqueta de los productos, indica que se ha dado información acerca de los límites de temperatura recomendados para transportación y almacenamiento.



Este símbolo, cuando se es usado en el manual y en la etiqueta de los productos, indica la fecha de la fabricación del mismo.



Este símbolo, cuando se es usado en el manual y en la etiqueta de los productos, indica que información educacional es incluida. Esta debe ser leída total y cuidadosamente.

PRECAUSIONES
**IMPORTANTE****PRECAUSIONES****ATENCION**

No coloque esta unidad cerca de la pared. Mejor funcionamiento es obtenido cuando la unidad se coloca a 36 pulgadas (90cm) de la pared u otras obstrucciones.

Esta unidad AW500, es primeramente diseñada para uso exterior.

Mantenga las ruedas de la unidad, bien lubricadas con grasa, y con suficiente presión de aire correctamente en los neumáticos. Todo el tiempo, asegúrese que la unidad este funcionando en posición vertical y derecha.

**PELIGRO**

El voltaje de funcionamiento no debe bajar más del 10% de la fuente de alimentación estándar. Cuando la unidad opera bajo este nivel, puede llegar a ser ruidosa y tener la posibilidad de sobrecalentarse. SI esto ocurre, inmediatamente apague la unidad hasta que el voltaje se recupere.

**ATENCION**

Evite CUALQUIER exposición prolongada con los ojos hacia el UV, las lámparas Ultra Violeta pueden causar daños a los ojos.

No rocíe agua, o use agua para limpiar la unidad.

Para prevenir la máquina de los daños provocados por fríos intensos, por favor elimine el agua que está en la máquina y discontinúe el uso de la misma si la temperatura es cerca o baja de 32°F (0°C).

**PELIGRO**

Si hay algún daño en los cables, estos deben de ser inmediatamente reparados o reemplazados por un distribuidor o persona autorizada, para prevenir potencial peligro.

**ATENCION**

En el caso de que la máquina deba de tener que funcionar en tierra desigual, por favor asegúrese de nivelar la unidad antes de usarla. Si la máquina esta inclinada o desnivelada, esto afectara la cantidad de agua que es designada a producir en un periodo de 24 horas.

INTRODUCCION

Gracias por comprar AW500 Atmospheric Water Generator (AW500- Generador Atmosférico de Agua).

AW500M, es una nueva máquina 'state-of-the-art' 'generador de agua', que utiliza alguno de los ultimas y más sofisticadas tecnologías disponibles en la industria de hoy. Hemos diseñado su AW-500M con un objetivo en mente: el producir una gran cantidad de agua potable mientras se utiliza la mínima cantidad de electricidad necesaria.

En adición a experimentar una reconstrucción y totales reajustes, su AW500M viene completamente cargada con tecnologías de alto nivel para reflejar la nueva era, para satisfacer los consumidores de tecnología del siglo 21.

La Tecnología de Aire a Agua

La tecnología detrás de las máquinas Air Water, proviene de la humedad del aire que respiramos. Nuestras máquinas producen agua absorbiendo agua y creando condensación, que es luego colectada en los tanques de acero inoxidable. Aquí es donde esta se filtra y purifica para producir el agua más limpia, clara y pura disponible hoy en día. Es importante remarcar que ninguna de nuestras aguas es químicamente tratada, de manera tal que el agua que beberá, proviene del mismo aire que respira.

Nuestras máquinas vienen en una amplia gama de tamaños y diseños, algunos de ellos específicamente para usos particulares. Desde casa hasta la oficina, de el piso de fabrica, a granjeros, doctores, hospitales, edificios, y sitios de construcción, campos petrolíferos, plataformas de petróleo, militares, ayuda internacional, y organizaciones de rescate, unidades fijas o móviles, etc. De hecho, nuestra compañía puede diseñar y crear la mejor máquina que anuncia individualmente sus necesidades especiales. Nosotros confiamos y esperamos que esta AW500M le sea conveniente y realice durante muchos años el abastecimiento de agua que usted necesita.

DESCRIPCION DEL PRODUCTO**AW500M**

Generador
Atmosférico
de Agua



TEORIA DE OPERACION

▶ Como trabaja el AW500 Generador Atmosférico de Agua?

Es importante ser consciente que su AW500M es una máquina conducida por la humedad y la temperatura. Esto significa que el funcionamiento de la unidad depende de ambos niveles, de la humedad del aire y de la temperatura local, para producir abastecimientos de agua perfectos.

IMPORTANTE

Idealmente los niveles de humedad deben de ser como mínimo 50% -preferiblemente 70%, o más aun, para producir un óptimo funcionamiento. Pero en lugares con bajo porcentaje de humedad, la máquina aun producirá agua, pero su funcionamiento será mínimo comparado con lugares de mayor humedad.

Si la intención es hacer funcionar la máquina en el interior, como una casa, los altos niveles de humedad tienden a estar alrededor de la cocina, cerca de una ventana abierta, en cuartos bien espaciosos, o en el sótano. Para la AW500 (unidad fija), y mismo que esta máquina funciona en ambientes con aire acondicionado, se recomienda de mantener una ventana abierta para ventilar el cuarto y permitir que la circulación del aire aumente los niveles de humedad.

Porque la AW500 convierte la humedad del aire en agua, esta unidad también actúa como un eficiente deshumificador, reduciendo la humedad manteniendo los niveles del aire y la salud.

Para asegurar el alto nivel de calidad de agua potable, AW500M utiliza diferentes tecnologías de filtración. Incluyendo: Lámpara UV en los tanques, para matar microbios y bacterias; Filtros de Carbón y Sedimento; Filtros Minerales; como también tratamientos adicionales de con lámparas UV. Todos los cuidados han sido tomados para asegurar un constante abastecimiento de agua limpia, clara y pura, agua potable para todos los propósitos de consumición.

Water Filtration Unit



TEORIA DE OPERACION

► Qué clase de agua se obtiene del AW500, Generador Atmosférico de Agua?

A través de numerosas pruebas y procesos de filtración que hemos realizado, la AW500M produce constantemente abastecimiento de agua pura (potable), que está libre de contaminantes. Abastecimientos de Aire a Agua hechos por AW500, proporciona las siguientes ventajas a todos los consumidores:

- Agua limpia y pura que es procesada a través de múltiples filtraciones: Carbón, Mineralización y sistemas UV, para eliminar cualquier peligro causado por virus, bacterias, pesticidas, y metales altamente contaminantes. Y dispensar así agua limpia, clara y pura perfectamente filtrada.



Water Tank Drainage



Water Filtration System

- Agua enriquecida de Oxígeno, que mejora el metabolismo de su organismo.
- Agua limpia y purificada, con mejor sabor , más dulce.
- Las enriquecidas minúsculas moléculas de agua, pueden penetrar fácilmente en las células del cuerpo, mejorando de esta manera totalmente el metabolismo del cuerpo humano.
- Una vez conectada con la fuente de alimentación de electricidad, y funcionando, esta máquina es fuente de 2 tipos de agua: filtrada y no filtrada, dependiendo de sus necesidades y deseos.

CARACTERISTICAS

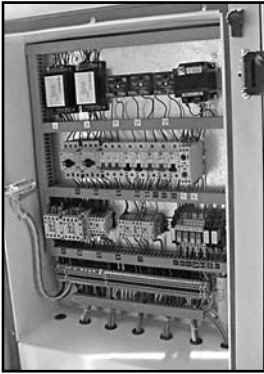


Fig 1

Micro- Regulador (Fig 1)

La unidad está constituida por un micro-ordenador y un sofisticado sistema electrónico que asegura, regula, supervisa, y controla el funcionamiento de cada una de las partes dentro de la unidad.

Múltiples Sensores Electrónicos

Varios sensores electrónicos están atados a partes, como a los compresores, bombas de agua, lámpara UV, mecanismos de calentamiento, y tanques de almacenamiento. Estos sensores aseguran que todas las partes estén funcionando adecuadamente, y envían avisos cuando detectan irregularidades en el funcionamiento de la máquina.

Características en Ahorro de Energía

Para conservar electricidad, sensores han sido colocados en el tanque de almacenamiento para detener automáticamente la máquina de producir agua, cuando este está lleno o cuando agua fría/caliente alcanza los datos de pre-colocación.



Fig 2

Sistema de Enfriamiento (Fig 2)

Hemos diseñado, construido e instalado un sistema de enfriamiento único, que enfría y mantiene el agua a una temperatura justa para ofrecer agua potable fresca y de agradable sabor, asegurando la pureza y limpieza del agua, protegiéndola de bacterias y otros contaminantes.

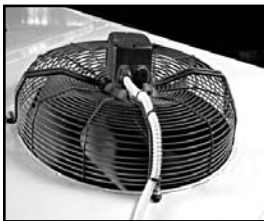


Fig 3

Ventilador Venturi (Fig 3)

Nuevo ventilador, diseño de 'Venturi', aumenta eficazmente la producción y reduce los ruidos durante el funcionamiento.

Filtro de Aire Electrostático

El primer filtro que el aire pasa antes de ser condensado y convertido en agua; nuestro filtro de aire electroestático, previene efectivamente de que macropartículas y polvo entren a la máquina, como también previene de crecimiento de hongos y musgo.

CARACTERÍSTICAS


Fig 4

Bobinas de Condensación

Las bobinas de condensación de esta unidad, fueron específicamente diseñadas para producir mayor cantidad de agua en lugares con menos humedad. Actualmente se están utilizando ambas capas aprobadas en las bobinas para prevenir cualquier contaminación del metal y para mejorar la eficacia de la producción del agua.

Sistema de Filtro Ultravioleta (Paquete de Filtro Opcional)

La lámpara ultravioleta de AW500 esteriliza el agua para asegurar que toda bacteria y micro-organismos sean eliminados. El proceso de esterilización es automáticamente controlado por el micro-regulador.

Filtro Activado de Carbón (Paquete de Filtro Opcional)

Con nuestra dedicación en proveer agua de buen sabor, y de excelente calidad a nuestros consumidores, proporcionamos un nuevo filtro que se adiciona a la máquina. Esto es no solo para asegurar que usted va a obtener agua pura, sino que también su sabor sea agradable.

Protección de Sobrecalentamiento

El sistema de protección de sobrecalentamiento, protege a la máquina en casos de sobrecalentamiento en climas calientes. Este protector aparraga automáticamente la unidad. (Si aplica)

Exterior Nuevo y Noble

La AW-500M cuenta con un pequeño y elegante diseño en comparación a otros tipos de 'Generadores de Agua' móviles, que están en el mercado de hoy. La unidad es compacta y versátil, hecha en base de los más altos estándares, con avanzadas tecnologías y esto, en conjunto, adherido a la máquina proporciona un fácil funcionamiento.



Fig 5

Movilidad

La AW-500M es una unidad móvil, creada con requisitos particulares, y construida para que su remolque sea fácil, y para su despliegue en múltiples áreas. Esta máquina ha sido creada conforme con los requisitos internacionales importantes de la seguridad en carretera.

DIRECCIONES PARA USO

AW500M

Generador
Atmosférico
de Agua

OPERATING THE AW500M

Siguiendo con las simples instrucciones y los procedimientos de mantenimiento, su AW500M, debe de proveerle con anos sin problema alguno de funcionamiento, cuando al mismo tiempo produciendo la mayor cantidad de agua pura y potable que abastezca sus necesidades.



IMPORTANTE

Por favor lea este manual de instrucciones antes de poner la máquina en funcionamiento. Leyendo y siguiendo las instrucciones y recomendaciones del manual, usted se familiarizara con la máquina de agua AW500M, con todas sus funciones, asegurándose que su unidad estará constantemente funcionando a óptimo nivel. Sea consciente que es una básica unidad lista para su uso, como también hecha en fábrica. De todas maneras, por favor siga las instrucciones para obtener resultados eficaces.

Esta unidad debe de ser colocada a un nivel de piso solido. Trate de asegurarse de que la máquina esta parqueada a un nivel derecho.

No conecte con la electricidad o encienda la máquina, al menos 6 (seis) horas después de haber sido descargada y desempacada. Esto permitirá que al compresor y al gas ajusten el funcionamiento para comenzar. Después de esto, la unidad esta lista para usar.

IMPORTANTE



PRECAUSION

Deje la máquina estar en posición vertical derecha para permitir que el refrigerante vuelva a su modo y volver al compresor.



PRECAUSION

No enchufe la unidad inmediatamente, esto puede / o dañará el compresor.

La unidad debe de ser colocada a no menos de 36 pulgadas (90 cm) de la pared u otras obstrucciones. Se debe de tener cuidado y asegurarse de que no haya obstáculos en el área de toma de aire, porque esto puede afectar la operación del ventilador de succión provocando así un sobrecalentamiento en la unidad, y causando además severos daños. También asegúrese de que no haya obstáculos en el área del enchufe de aire en la tapa de la máquina para permitir un flujo de aire fácil y sin restricciones.

IMPORTANTE

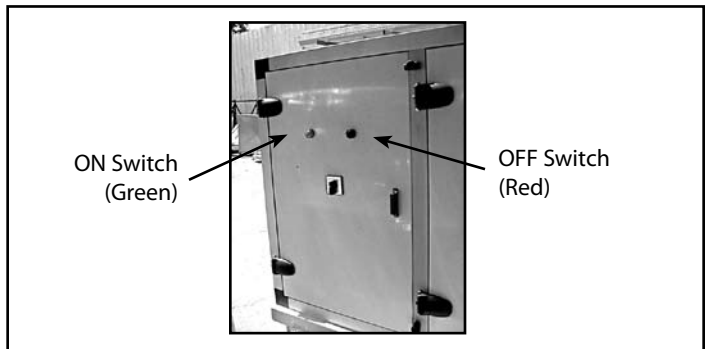
NO INTENTE DE USAR EL ENCHUFE DE AIRE (AIRE SECO) PARA NINGUN OTRO PROPOSITO.

DIRECCIONES PARA USO**OPERATING THE AW500M (cont)**

Asegúrese que el nivel de las temperaturas varíe entre 20-40°C, y que la Humedad Relativa local, varíe entre 70-90%. Si alguno, o ambos son están más bajos, la máquina funcionara igual, pero no producirá suficientes cantidades de agua. (vea la Producción de Agua grafico IBC) Alternativamente, si la temperatura o la HR son altos, la máquina producirá agua en exceso, más de lo que está diseñada para producir diariamente.

Inserte en un zócalo eléctrico, capaz de soportar no menos de 15A.

Encienda la unidad. Se escuchara ahora el ventilador que absorbe aire comienza, y el compresor comenzara en algunos minutos.



Su AW500M es ahora completamente operacional.

ETAPA OPERACIONAL:

Cuando la unidad comienza a operar, usted debe de oír un 'beep' y la luz en el botón de encendido, debe de estar encendida también. El compresor comenzara a funcionar de 2 a 3 minutos. Si usted no ve u oye nada de lo mencionado, diríjase al manual de Problemas.

Su AW500M ahora comenzara a producir agua..

No se alarme cuando la máquina se apague automáticamente. Para conservar energía, su unidad ha sido diseñada con una

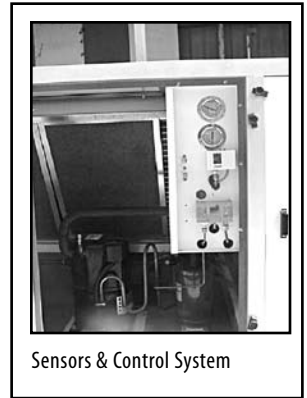
DIRECCIONES PARA USO

OPERATING THE AW500M (cont)

serie de sensores, que automáticamente apagan la máquina cuando el tanque de almacenamiento de agua está lleno (equipo opcional).

Para la primera operación, cuando el tanque de almacenamiento de agua se llena, por favor dispense o elimine el agua y luego permita que el tanque se limpie solo para eliminar olores de la nueva máquina. En adición, a través del flujo de la nueva y fresca agua creada, atravesando el tanque y los filtros, limpiara todo el sistema, dando así agua potable de alta calidad, limpia y clara.

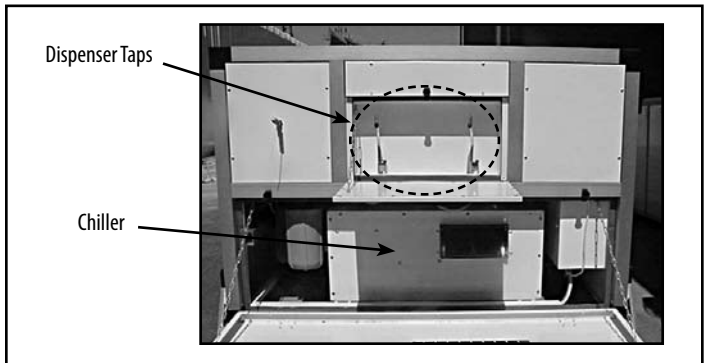
Dependiendo de las inmediaciones, usted necesitara hacer este proceso severas veces, hasta que el agua obtenga un gusto agradable y buen olor.



Para Operar El Grifo De Agua Incorporado:

(localizado en la parte posterior de la máquina)

Los grifos dispensadores de agua, han sido creados en secciones particulares del hogar, adjuntos a una puerta desplegable.



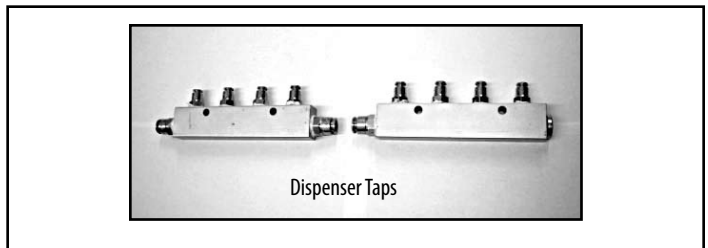
DIRECCIONES PARA USO**OPERATING THE AW500M (cont)****Para Operar El Grifo De Agua Incorporado: (cont)**

Una vez que la máquina este en funcionamiento y halla suficiente agua almacenada en el tanque, simplemente abra la puerta posterior de la máquina, y abra la puerta desplegable que expone 2 válvulas de agua. Cada una es independiente de la otra, y ambas están controladas para asegurar que no se desperdicie el agua.. Luego, presione el botón negro, y agua fría y potable saldrá de la canilla. Para detener el agua, deje de presionar el botón.

Es recomendable que regularmente se limpien las canillas de agua, para mantener altos niveles higiénicos.

Dispensador Separado- Air Water:

(localizado en el lado izquierdo exterior de la máquina)



La AW500M tiene puntos de salida adicionales de agua situados en el lado izquierdo exterior de la máquina. Además, estas mangueras son suministradas por la máquina o por dispensadores alternativos de AW. Por favor conecte el dispensador de agua a un colector de la parte superior de las aberturas de la unidad y la línea de llenado de agua a la menor apertura.

Por favor asegúrese que todos los conectores estén usando la misma matriz.

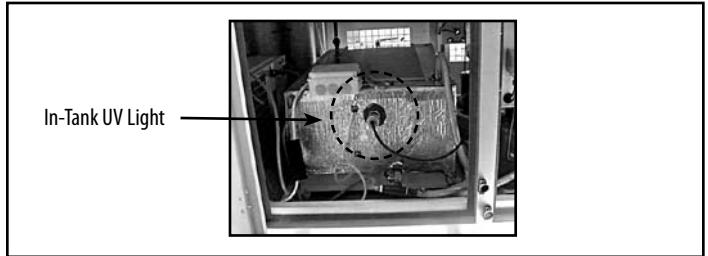
MANTENIMIENTO

AW500M

Generador
Atmosférico
de Agua

- Limpie la parte exterior de la unidad con una tela húmeda suave.
- Use agua para limpiar, evite los productos químicos.
- No utilice productos químicos para limpiar el interior de los tanques de agua.
- Periódicamente, debe chequear el estado de la lámpara UV que se encuentra dentro del tanque. Sea muy cuidadoso de no dañar la lámpara UV que está dentro del tanque. Para limpiar, simplemente destornille y retire, teniendo cuidado de no desconectar o romper las conexiones con los cables, y pase una tela suave. Reponga cuidadosamente.

IMPORTANTE



Para limpiar los Filtros de Aire:

Limpie los 'filtros de agua' con frecuencia, como se muestra en la figura de abajo, para asegurar un flujo de aire apropiado y sin restricción alguna.



PELIGRO

► *Asegúrese que la máquina este APAGADA y desenchufada.*

- Comience removiendo las tuercas de mariposa superiores, y aflojando las tuercas de más abajo. (Fig 1)
- Deslice la porción superior del panel hacia afuera. (Fig 2)

Fig 1

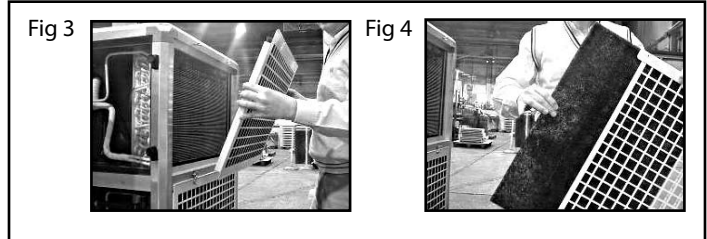


Fig 2



MANTENIMIENTO**(cont)**

- Eleve y remueva la unidad de filtro de contención de aire. (Fig 3)
- Remueva el filtro y lávelo con agua. Permita que se seque antes de colocarlo nuevamente en la unidad. Para reemplazarlo, repita los pasos que se han listado arriba, en orden de reversa. (Fig 4)

**Grifos de agua (localizado en la parte posterior de la máquina):**

Es recomendable que se limpien los grifos de agua regularmente, para mantener altos niveles de higiene en todo momento.

Compresor y Gas:

La unidad AW500M usa un compresor y 'GAS' para operar el enfriamiento, y proveer temperaturas frías a los condensadores que crean el agua de agua a partir de la humedad del aire.

En todo momento, asegúrese que la máquina es transportada y situada a nivel, en posición vertical derecha. Inclinar la máquina puede causar daños a las pipas y el flujo de gas puede ser interrumpido.



Compresor / Gas System

MANTENIMIENTO (cont)

IMPORTANTE

Compresor y Gas: (cont):

EN el caso que haya una pérdida en el sistema, entonces una sustancia 'oleosa' puede escaparse del compresor, o de las pipas, o del mismo condensador. NO INTENTE de arreglar esto usted mismo.

Inmediatamente llame a su distribuidor, o una persona con experiencia en Gas o sistemas de A/C, un ingeniero podrá chequear el sistema, o/ y reponer el GAS en la red de las pipas.

Escases de GAS puede causar que se pierda enfriamiento, provocando un malfuncionamiento al sistema, como también baja producción de agua. Es recomendable que se chequee la presión y el nivel del gas regularmente y si es necesario, regular para que se llenen. Mantener un buen nivel de gas, asegura óptimas condiciones para la producción, y constante abastecimiento de agua.



Gas Pressure Monitor

Consejos Adicionales de Mantenimiento:

- La AW500m ha sido diseñada para uso constante. Es recomendable que usted siempre elimine el agua que ha quedado en el tanque, antes de reiniciar la máquina y usar la nueva agua que se producirá.
- En algunos casos, será necesario que se reemplacen los filtros, para asegurar una purificación correcta del agua. Siga las mismas instrucciones, como si acaba de adquirir la unidad.

PROBLEMAS
AW500M

Generador
Atmosférico
de Agua

IMPORTANTE

Hemos listado algunos de los problemas que se pueden presentar y ser arreglados por el usuario. Si surgen otros, o hay problemas adicionales, entonces por favor diríjase a su distribuidor para ayuda resolviendo el/los problemas y consejos adicionales.

Si no tiene capacidades técnicas, y no puede resolver los problemas listados, **NO INTENTE** corregir la máquina sin ayuda de un profesional, ya que podría dañar irreversiblemente la máquina.


PROBLEMA:

La máquina no funciona, mismo después de haberla conectado.


SOLUCIONES:

- Chequee que el voltaje sea el apropiado, y que está en la gama correcta para las operaciones locales.
- Asegúrese que el botón de encendido (ROJO) este 'ON'.
- Asegúrese que ambas conexiones, la de la máquina y la del zócalo en la pared, estén justas y seguras.


PROBLEMA:

La máquina produce agua lentamente, aun al haber estado funcionando prolongadamente.


SOLUCIONES:

- Asegúrese que el nivel de temperatura este en la gama correcta.
- Chequee el nivel de humedad del cuarto. Niveles bajos de humedad producen menos cantidad de agua.
- Asegúrese que los canales de agua Fría/ Caliente no estén bloqueados.
- Asegúrese que las entradas y salidas de ventilación de Aire no estén bloqueadas.

PROBLEMAS

(cont)

- Controle que la distancia entre la pared y la máquina no sea muy pequeña.
- Asegúrese que el voltaje no sea muy bajo o muy alto.
- Chequee que haya suficiente gas para enfriar el sistema.
- Augúrese que no haya 'perdidas' en la máquina.
- Chequee que el ventilador este funcionando correctamente.
- Asegúrese que la bomba interna este funcionando correctamente.
- Asegúrese que las pipas/ líneas de agua no estén bloqueadas para una circulación fluida
- Controle que la red del filtro de agua sea limpiada regularmente para asegurar que la corriente de aire fluya libremente.



PROBLEMA:

La máquina produce agua, pero el agua dispensada no es fría.



SOLUCIONES:

- Controle que el Enfriador este trabajando. Puede chequear esto, fijándose que el compresor de enfriamiento este trabajando operacionalmente, y que el condensador de enfriamiento este frio cuando lo toque. Si no, chequee las conexiones eléctricas que operan la unidad de enfriamiento, asegurándose que no ha habido una desconexión.
- Cheque los niveles y la presión en el compresor de enfriamiento. (separados del compresor de la máquina).
- Chequee las pipas, y el flujo de agua, desde en enfriador hasta el tanque de agua, para asegurarse que no haya bloqueos o aberturas.
- Chequee la lámpara UV del tanque de agua. (si la lámpara UV no está trabajando, entonces esta necesita ser reemplazada, o el fusil en el control eléctrico debe de ser recateado o reemplazado.

PROBLEMAS

**PROBLEMA:**

El agua dispensada no sabe bien, o tiene gusto a plástico, o tiene un olor.

**SOLUCIONES:**

- Inmediatamente chequee o cambia los filtros (diríjase a su distribuidor).
- Si la unidad es nueva, permita bastantes litros/ galones de agua de recorrer el sistema completo, para enjuagar los problemas de olor y sabor que se resultaron por la transportación. Después de un tiempo, esta situación se debe de equilibrar.
- Controle todas las pipas y los tubos, que estén libres de suciedad, contaminación y bloqueos.
- Es posible que luego de no haber usado la máquina en cierto tiempo, agua (vieja) este acumulada en las pipas y en el tanque. Para arreglar esto, elimine toda el agua que este en el tanque y reinicie la máquina, permitiéndole un tiempo para que produzca agua fresca nuevamente. Luego de varios galones/ litros de agua fresca corriendo por toda la máquina, el sistema debe de equilibrarse.

**PROBLEMA:**

El dispensador de agua no funciona cuando es activado.

**SOLUCIONES:**

- Chequee, que este electrónicamente conectado a la fuente de alimentación de energía interna.
 - Controle que haya suficiente agua acumulada en el tanque de agua principal.
 - Chequee que el botón de productor de agua este encendido.
 - Asegúrese que la lámpara UV del tanque este
-

PROBLEMAS

(cont)

funcionando adecuadamente.

- Controle que el sistema de enfilamiento este funcionando correctamente.



PELIGRO



PROBLEMA:

Algún o varios problemas eléctricos están ocurriendo, o sucediendo repetidamente.



SOLUCIONES:

- El teclado de control electrónico y sus componentes son un set complicado, de alto circuito, y de extrema atención y cuidado, que se deben de tener en cuenta antes de realizar cualquier cambio o reparación. Se recomienda de contactar al distribuidor de Air Water, quien le enviara un técnico calificado para atender el problema.



PROBLEMA:

Cuando transporte la unidad AW500M, que necesito saber, y hacer?



SOLUCIONES:

- La AW-500M es una unidad móvil, creada con requisitos particulares, y construida para que su remolque sea fácil, y para su despliegue en múltiple aéreas. Esta máquina ha sido creada conforme con los requisitos internacionales importantes de la seguridad en carretera. Asegúrese de tener las luces/ y luces de freno obligatorias, en la unidad de remolque.
- No transporte la unidad con el tanque de agua lleno. Vacíelo antes de remolcar.
- No transporte la AW500M a velocidades excesivas. Maneje con cuidado.

IMPORTANTE

**ESPECIFICACIONES
TECNICAS**

AW500M ESPECIFICACIONES TECNICAS

Capacidad de Litros	500 Litros en 24 horas
Condiciones Ideales para Trabajo	20-40° C, 60-100% RH
Tamaño (longitud x ancho x profundidad)	150 x 72 x 90 cm
Peso	250 kg
Consumición de Energía	7.0 kW
Rango de Consumición de Energía	0.1 - 0.4* kWh/L
3 Facas de Electricidad	110 v- 60Hz // 230- 50 Hz /
Control Electrónico	KAV-KOR
UV:	Incluida
Refrigerador	R407c // R410
Enfriador	Opcional
Nivel de Ruido	69 dB

GRÁFICOS

GRÁFICOS DE PRODUCCION DE AGUA*

AW500 - MOISTURE REMOVAL AT DIFFERENT TEMP. & R.H. % (Kg water/24h)								
TEMP. C	RELATIVE HUMIDITY %							
	50	55	60	65	70	75	80	85
35	440	456	476	520	576	644	724	812
32	364	392	420	464	520	580	652	732
30	320	348	384	228	500	536	604	676
29	296	328	364	408	470	516	580	648
28	272	308	348	392	440	496	556	624
27	248	284	328	372	424	472	532	596
26	224	264	312	356	404	452	508	568
25	200	242	292	336	384	432	484	540
24	176	220	276	316	364	408	460	516
20	144	176	216	256	288	324	364	408
15	80	112	148	164	208	232	260	292

** All figures shown above are to be considered averages and water production may vary depending on locality.*

Una vez que todos los procedimientos han sido preformados, si su máquina aun no trabaja eficaz y correctamente, o no funciona, NO INTENTE de repararla usted mismo. Siempre llame a un servicio de técnicos calificados, o a su distribuidor local, para que examinen la unidad y realicen los procedimientos necesarios para su reparación. Air Water no es responsable por ningún daño(s) que sean resultados por intentar de arreglar la máquina usted mismo. En este caso, todas las garantías se anularan.

Para más información contacte:

Air Water Corporation
407 Lincoln Rd., Ste 304
Miami Beach, Florida 33139 USA

ph: + 1.305.672.6344
fax: + 1.305.672.1965
Web address: www.airwatercorp.com
Email: info@airwatercorp.com



air≈water